

**w górach**

**Julierpass to przełęcz alpejska w szwajcarskiej Gryzonii z najwyższym punktem na wysokości prawie 2300 metrów, położona między szczytami Piz Lagrev oraz Piz Julier. Czerwona wieża teatru Origen wznosi się tuż przy drodze, w scenarii pociętych żlebami skalistych masywów i gładkiej tafli jeziora. Zwyczajowo w tej okolicy nie wydaje się pozwoleń na budowę, do realizacji doszło tylko pod warunkiem, że obiekt będzie tymczasowy.**

Na początku XIX wieku przez przełęcz poprowadzono drogę o długości ponad 40 kilometrów, lecz szlaki handlowe przebiegały tędy już w epoce brązu. W okolicy można jeszcze zobaczyć pozostałości kamiennych kolumn z czasów rzymskich, na przełęczy stała bowiem kiedyś świątynia ku czci Jowisza, w średniowieczu zastąpiła ją kaplica ku czci św. Sebastiana, potem schroniska, w trakcie II wojny światowej – fortyfikacje, a obecnie – tymczasowy obiekt pełniący funkcje kulturalne.

Origen w języku retoromańskim oznacza pochodzenie, początek, dzieło. Tę samą nazwę ma festiwal odbywający się od 2005 roku, jedno z ważniejszych wydarzeń kulturalnych w kantonie, poświęcony lokalnej kulturze, interpretacji dawnych wierzeń, mitów, badaniu językowego bogactwa regionu i eksperymentom w przestrzeni pozateatralnej. Organizatorzy unikają typowych sal teatralnych, zwracając się chętniej ku takim miejscom, jak pobliskie ruiny zamku Riom czy stara stodoła w Riom. W obu tych lokalizacjach na potrzeby festiwalu zainstalowane zostały tymczasowe, proste konstrukcje (scena z widownią na 220 osób) bez ingerencji w zastaną tkankę i atmosferę.

Twórcą festiwalu jest Giovanni Netzer, teolog i teatrolog. On też wymyślił czerwoną wieżę i rozrysował ją na kilkudziesięciu szkicach. Realizacji podjęła się firma inżynierska Walter Bieler AG z siedzibą w Bonaduz. Od lata 2017 roku nową siedzibą teatru jest więc masywny budynek o wadze 410 ton, który może przetrzymać zejście lawiny oraz wiatr wiejący z siłą 240 km/h. Postawiony w regionie, który słynie z licznych dialektów, „pomieszania języków”, w oczach twórców nawiązywał do jednej z donioślejszych opowieści w europejskiej kulturze, przedstawionej w Księdze Rodzaju historii wieży Babel, w której ludzka pycha i boski gniew splatają się w tragiczny, samozaciskający się węzeł. Dla architektów to szczególnie

nośna opowieść z morałem trudnym do zaakceptowania: wysokością graniczną dla wieżowców powinny być 5434 kubity i dwie palmy (według Księgi Jubileuszów).

Wieża na Julierpass ma 30 metrów wysokości, kosztowała ponad 2 mln franków szwajcarskich (została ufundowana z darowizn) i wzniesiono ją w zaledwie pięć tygodni. By sprostać sile wiatru, posadowiono ją na żelbetowych fundamentach. Główną bryłę, zbudowaną na planie gwiazdy, tworzą barwione na czerwono prefabrykowane elementy drewniane, przywiezione na ciężarówkach. W każdym z dziesięciu narożników stoją pięciokątne wieże, stabilizujące konstrukcję, połączone wspornikową galerią. Miejsca dla widzów umieszczono we wnękach okien, po 12 krzeseł w każdej (w sumie jest ich 270). W czterech wieżach znajdują się schody, w jednej winda, w pozostałych pomieszczenia techniczne i toalety. Scena teatru jest okrągła na wzór rzymskiej areny, a także ruchoma – można ją na łańcuchach unosić jak olbrzymią windę o średnicy 10 metrów. Gdy widzowie przed spektaklem gromadzą się w foyer na parterze, winda jest pod sufitem, gdy zajmą miejsca, można ją opuścić do poziomu +1, a zatem w zróżnicowany sposób kształtować scenografię. Drewno we wnętrzu budynku zapewnia optymalną akustykę. By widzowie mogli w pełni wykorzystać możliwości, jakie daje krajobraz, na dachu budynku działa platforma widokowa.

Rozbiórka planowana jest na 2020 rok, przy czym wszystkie części będzie można wykorzystać powtórnie. Po rozbiórce zostanie przywrócony przyrodzie ogromny parking, na którym teraz stoi budynek. Wzniesiony jako tymczasowy, z założenia nosi w sobie widmo biblijnej porażki. Póki co jego położenie na górskiej przełęczy pozwala twórcom teatru kontynuować artystyczną eksplorację przyrody. Spektakle uwzględniają zmiany pór dnia i roku (teatr jest całoroczny), czynią z krajobrazu i zjawisk atmosferycznych element teatralnej gry. Rzut w formie gwiazdy budzi skojarzenia z niezrealizowanymi projektami miast idealnych epoki renesansu, wyniosłość i tuki pełne – z romańskimi donżonami, rytm okien – z rzymskim modernizmem Palazzo della Civiltà Italiana. Ni to pradawny, ni współczesny budynek wygląda, jakby dopiero co go wyjęto z *Niewidzialnych miast* Italo Calvino albo obrazów Giorgia de Chirico. Czerwień tej wieży rozżarzonej od wewnątrz i tonącej raz we mgle, raz w śniegu, raz w słońcu ma w sobie imponującą dawkę surrealizmu.

Zdjęcia: **Benjamin Hofer, Bowie Verschuuren, Christian Brandstätter**

**Teatr Origen**

Julierpass, Szwajcaria

**Autor:** Giovanni Netzer i Walter Bieler

**Wykonawca:** Uffer

**Inwestor:** Nova Fundaziun Origen

**Koszt inwestycji:** 2 800 000 CHF

**Realizacja:** 2017

[www.origen.ch](http://www.origen.ch)

[www.walterbieler.ch](http://www.walterbieler.ch)

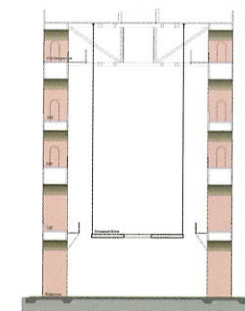
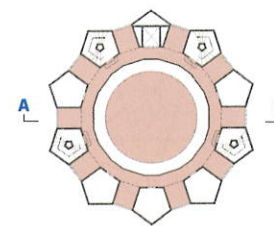
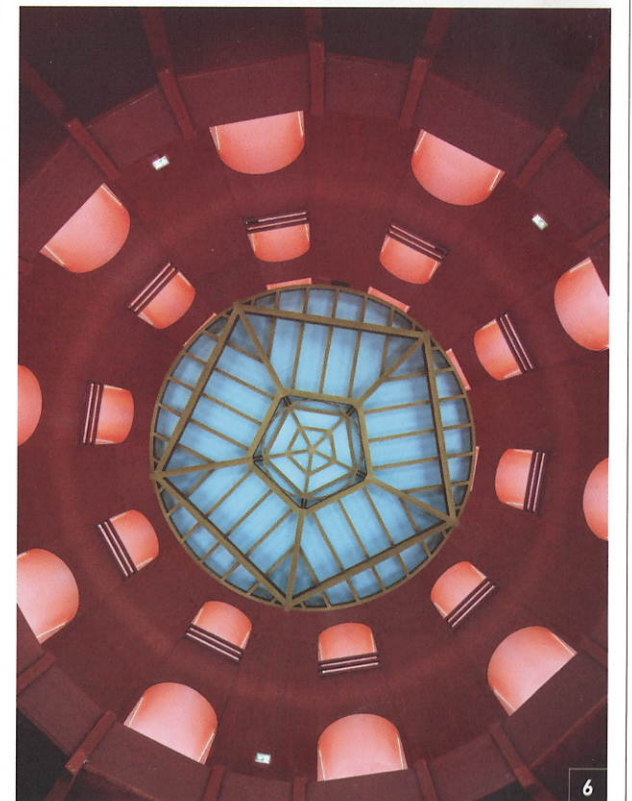
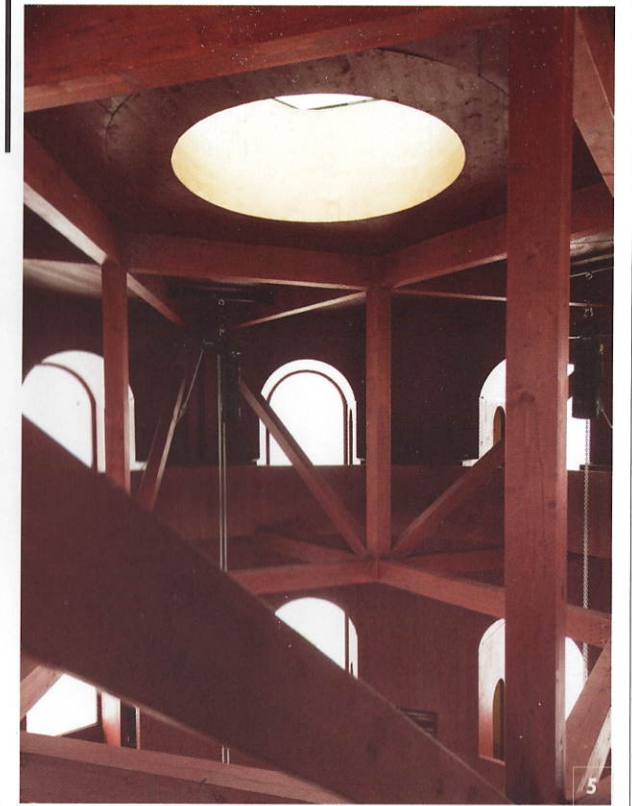
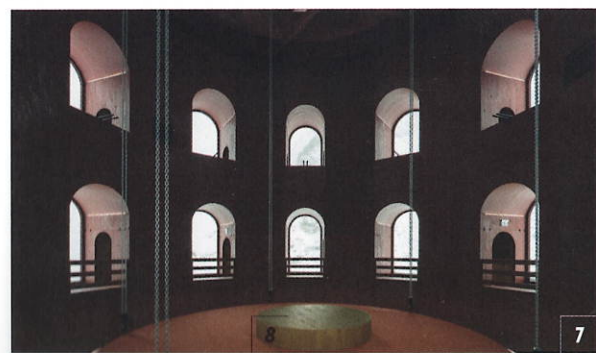
**Giovanni Netzer**

*szwajcarski teatrolog, reżyser teatralny, historyk sztuki, teolog, twórca Festiwalu Origen, poświęconego lokalnej kulturze, interpretacji dawnych wierzeń i eksperymentom w przestrzeni pozateatralnej. Jest pomysłodawcą, założycielem i dyrektorem teatru Origen*



1. 30-metrową wieżę zbudowano na planie gwiazdy z prefabrykowanych, barwionych na czerwono drewnianych elementów
2. Przez przełęcz prowadzi 40-kilometrowa droga wijąca się pomiędzy szczytami i jeziorami
3. Teatr zbudowano na wysokości 2300 m n.p.m. w przełęczy Julierpass w szwajcarskich Alpach





- 4, 7. Widownia przewidziana jest dla 270 osób i mieści się w wnękach okien rozmieszczonych wokół centralnie podwieszanej sceny  
 5. Scena podwieszona jest do drewnianej konstrukcji sufitu na stalowych łańcuchach  
 6. Świetlik stanowiący jednocześnie zadaszenie  
 7. Rzut poziomu +1  
 8. Rzut parteru  
 9. Przekrój A-A



10



11

- 10.** Dzięki charakterystycznym oknom spektakle można też oglądać z zewnątrz budynku
- 11.** Twórcą festiwalu jest Giovanni Netzer, teolog i teatrolog, organizator festiwalu Origen, poświęconego lokalnej kulturze, interpretacji dawnych wierzeń i eksperymentom w przestrzeni pozateatralnej
- 12.** Widoki z wnętrza okiennej, która jednocześnie stanowi widownię



12



13

**13.** Okrągłą scenę teatru zaprojektowano na wzór rzymskiej areny – dzięki temu, że jest ruchoma, można w zróżnicowany sposób kształtować scenerię

Zdjęcia i rysunki dzięki uprzejmości  
Nova Fundaziun Origen